

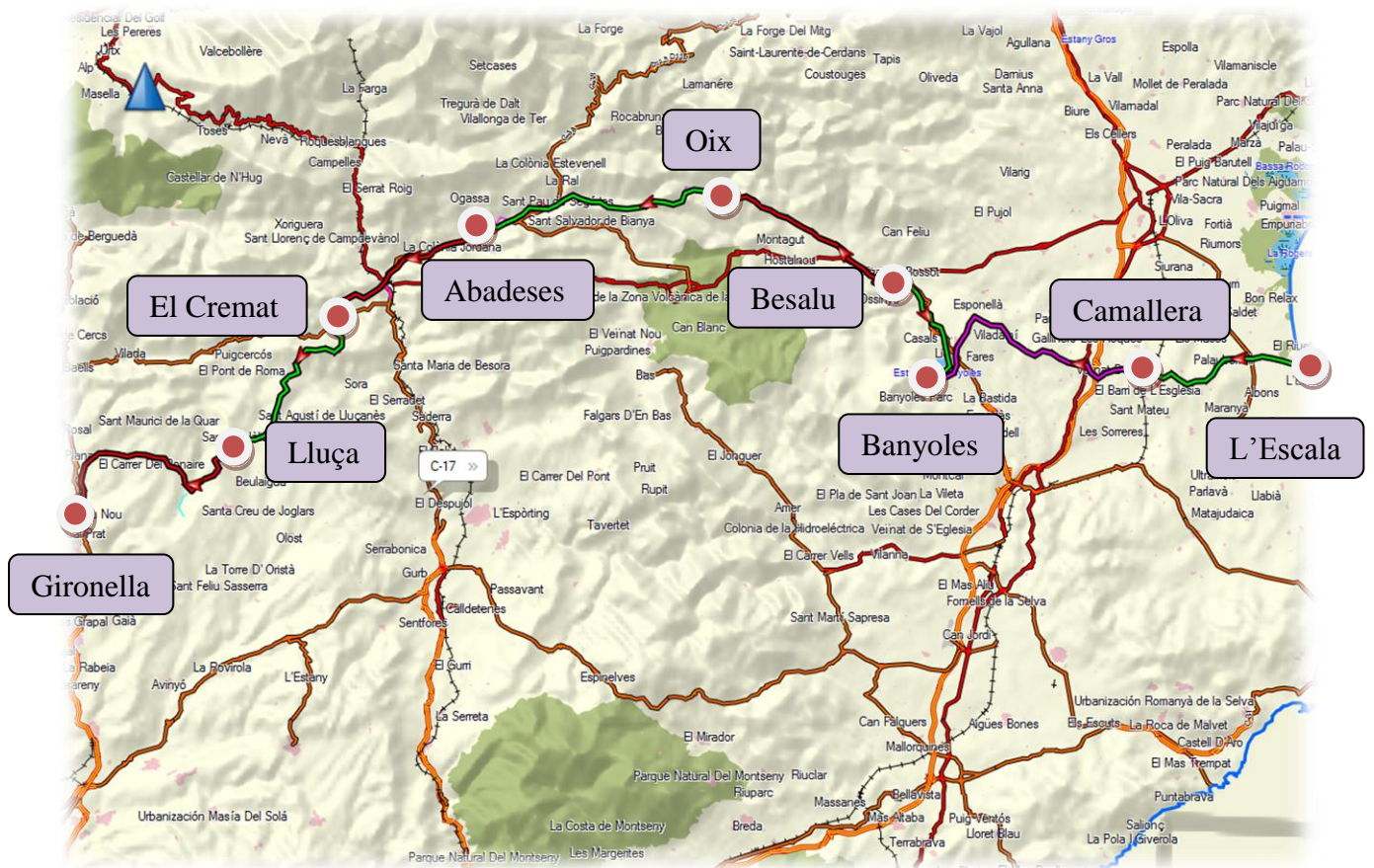
GR 1 SPANJE CATALONIE



SENDERO HISTORICO
(deel 1)

TOCHTBESCHRIJVING

Vorig jaar heb ik (Ludwig) samen met René de GR 142 gelopen in de Sierra Nevada. Het was voor René de eerste keer dat hij een tocht liep in Spanje en het smaakte naar meer. Vervolgens hebben we samen gezocht naar een lange afstandspad in Spanje met de bedoeling het gehele pad af te lopen in meerdere jaren. Hierbij is ons oog gevallen op de GR 1 of de “Sendero Historico” (historische weg). Dit is een lange afstandspad dat het Iberisch schiereiland Spanje doorkruist van de Middellandse Zee naar de Atlantische Oceaan. De route loopt van oost naar west door de regio’s Catalonië, Aragon, Zaragoza, Baskenland, Navarra, Alava, Burgos, Asturië, Cantabrië, Palencia, León en Galicië. Het pad is meer dan 1600 km lang en loopt onder andere door het Cantabrisch gebergte, de Picos de Europa, de Pyreneeën en vele andere natuurparken.



DEELNEMERS



René



Ludwig

Ik ken René al meer dan 25 jaar. Hij was een collega van mij en was eigenlijk mijn eerste stapmaat. Onze eerste trekking was in de Oostenrijkse bergen. We waren nog jong en onervaren en hebben daar gevaarlijke dingen gedaan in de sneeuw. Na enkele kleine lawines veroorzaakt te hebben zijn we samen een cursus gaan volgen om wat meer ervaring op te doen. Begin de jaren negentig hebben we samen met glans het diploma “initiator bergwandelen” bij Bloso behaald. Nadien zijn we allebei, tijdens onze vakanties, gaan gidsen voor de organisatie “Te Voet”. Sedert we beiden daarmee gestopt zijn doen we samen jaarlijks een trekking. Iets waar we steeds naar uitkijken.

Zaterdag 2 juni 2012

- Van : L’Escala 0 m
- Naar : Camallera 80 m
- Afstand : 21 km
- Stijgen : 200 m
- Dalen : 150 m
- Duur : 5 uur

Ons vliegtuig landt op tijd en met het openbaar vervoer geraken we op ons vertrekpunt in L’Escala. We vatten onze tocht aan om 14.30 uur. Thuis zijn we vertrokken bij een temperatuur van 12°C, hier is de temperatuur zowat het dubbele. Als de weersvooruitzichten kloppen zullen we weinig of geen regen hebben, veel zon en warme temperaturen.



L'Escala ligt aan de Costa Brava. L'Escala is van oorsprong een vissersdorpje en dat is het eigenlijk nog steeds alhoewel het toerisme er nu hoogtij viert. Maar nog dagelijks varen de vissers 's avonds uit om op traditionele wijze, met lantaarns en lange netten, te gaan vissen. Ze vissen op ansjovis, makreel en sardines. De voorgeschiedenis van L'Escala begint ruim 2500 jaar geleden, als Grieken er zich vestigden. De opgravingen van "Empúries" waar zich de ruïnes bevinden van een Griekse en Romeinse stad zijn er te bezichtigen.





Aanvankelijk volgen we kustpaden die langs rotsen slingeren en spectaculaire uitkijkplaatsen bieden, prachtige contrasten tussen de granietbergen en de blauwe zee, de intens groene pijnbomen en de goudgele baaitjes.



L'Escala is vrij toeristisch en zolang we de kust blijven volgen worden we nogal raar bekeken door de strandtoeristen die het hier blijkbaar niet gewoon zijn van wandelaars met zware rugzak te zien passeren. Uiteraard storen wij ons daar niet aan. Na enkele kilometers trekken we weg van de kust. Het blijft echter vrij vlak.



Empuries of Ampurias is een groep van ruïnes welke deels gereconstrueerd werden. Zelf bezoeken we de ruïnes niet maar de GR 1 loopt er wel langsheen.



Heel in de verte kunnen we al de contouren zien van de Pyreneeën. Het eerste dorpje dat we aandoen is Palauborell en telt welgeteld 9 inwoners.



Het gedeelte van de tocht die we nu gaan doen bevindt zich volledig in Catalonië dat deel uitmaakt als een van de 17 autonome regio's van Spanje. In Catalonië wonen ongeveer 7,5 miljoen inwoners. Catalonië heeft drie officiële talen : Catalaans, Spaans en Aranees.





Het gebruik van de Catalaanse taal wordt door de deelstaatregering sterk gepromoot. Catalonië is de derde rijkste deelstaat van Spanje. Dat ondervinden we ook aan de prijzen die hier toch iets hoger liggen dan in het zuiden van Spanje maar het is hier nog altijd goedkoper dan bij ons.







Sedert begin dit jaar is het in Catalonië verboden om nog stierengevechten te houden. Hiermee is het de eerste autonome regio van het vaste land waar dit verboden is. In 1991 werd het ook al verboden op de Canarische Eilanden.





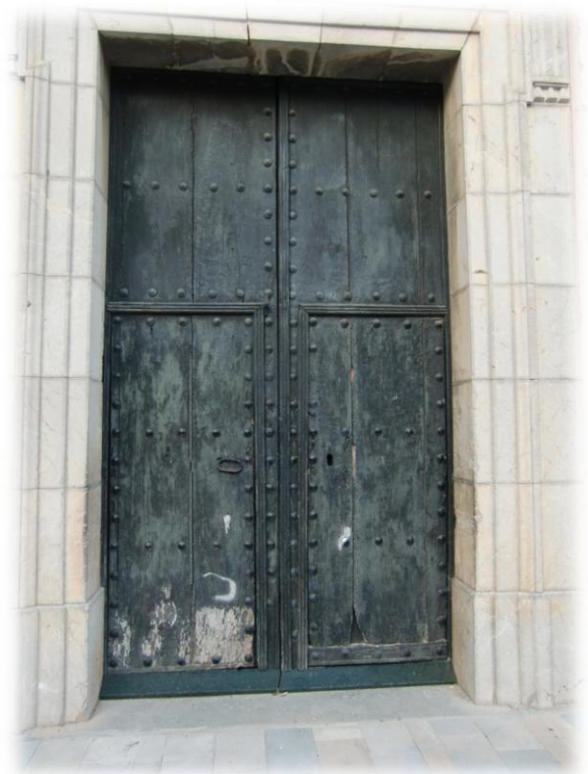


Om het uur houden we even halt om te verpozen, wat te eten en wat te drinken en vooral om te kunnen genieten van de mooie uitzichten.









Rond 19.30 uur bereiken we ons einddoel van deze dag "Camallera". Het is een klein dorpje waar niet veel te zien is. Gelukkig is er een restaurantje waar we onze magen kunnen vullen.









Het is deze avond barbecue en voor een prijsje kun je er eten à volonté. Ik vraag aan de kok of ik een foto mag nemen. Hij doet mij teken dat ik even moet wachten en haalt binnen vlug zijn koksmuts want zonder deze muts mag er geen foto gemaakt worden.



Zondag 3 juni 2012

- Van : Camallera 80 m
- Naar : Banyoles 155 m
- Afstand : 32 km
- Stijgen : 600 m
- Dalen : 500 m
- Duur : 9 uur

Vandaag een lange en zware dag. We laten de wekker (gsm) aflopen om 05.45 uur en om 06.45 uur zijn we al op stap. Het belooft terug een warme dag te worden en we smeren ons dan ook goed in met zonnecrème voor we vertrekken.









De GR 1 is goed bewegwijzerd met borden en met de gekende wit/rood tekens. Maar er lopen hier meerdere langeafstandspaden en ook gewone wandelingen waarbij het toch steeds opletten geblazen is om niet de verkeerde afslag te nemen.



En net zoals Baskenland wil Catalonië eveneens de onafhankelijkheid. Hiertoe heeft de Catalaanse deelstaatregering een verzoek ingediend in 2006 maar dit verzoek werd door de Spaanse regering verworpen.



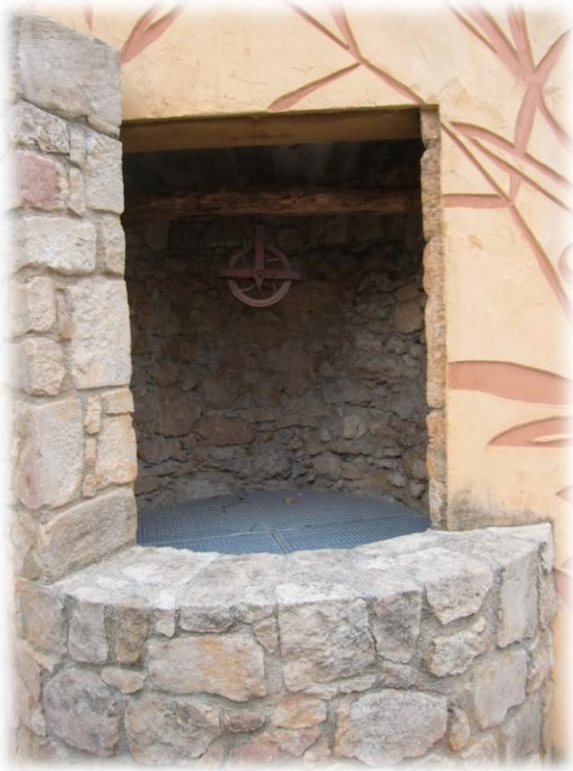
En net zoals vorig jaar heeft René terug problemen met zijn GPS. Het zijn terug de rechter knopjes die het laten afweten. Het probleem doet zich alleen voor in Spanje. Zal door de warmte komen zeker?



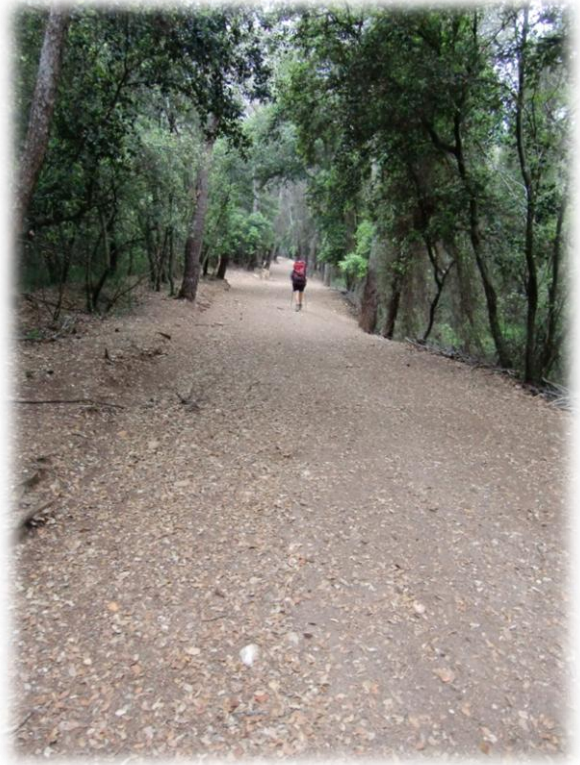
Toen Generaal Franco aan de macht kwam heeft hij het de Catalanen niet gemakkelijk gemaakt. Er mochten geen boeken meer gelezen en gedrukt worden in het Catalaans. Overtredingen werden zwaar bestraft en bij herhaling volgde er een gevangenisstraf.



In 1975 kwam er een einde aan de dictatuur van Franco en kreeg de regio weer een sterker eigen cultureel karakter en iets meer politieke onafhankelijkheid. Tegenwoordig is Catalonië een belangrijke regio in het land mede door de grote internationale aantrekkingskracht van metropool Barcelona.



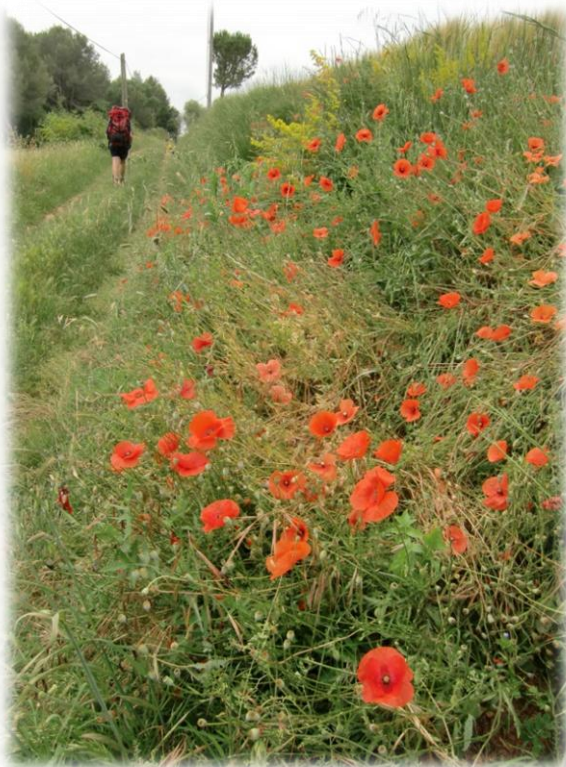
Catalonië is van oudsher een van de meest geïndustrialiseerde gebieden van Spanje. Hun groeipercentage ligt gemiddeld 3,3 procent hoger dan in de rest van het land. Catalonië zorgt voor meer dan 20 procent van het bruto nationaal product voor Spanje en levert dan ook meteen de grootste bijdrage van alle regio's.







Alhoewel het Catalaans hier officieel de voertaal is dienen banken, ziekenhuizen, restaurants enz. alle informatie in beide talen beschikbaar te stellen. Voor ons is het echter geen enkel probleem; wij begrijpen geen van beiden.



Langs onze paden treffen we veel klaproos of papaver aan. In het Vlaams wordt de klaproos soms kollebloem (toverkol of kol = heks) genoemd. Klaprozen zijn met name in het Verenigd Koninkrijk en andere landen van het Gemenebest van Naties het symbool van de Eerste Wereldoorlog omdat ze op de slagvelden in Vlaanderen uitbundig bloeiden. De zaden van de klaproos worden vaak gebruikt in bepaalde (voornamelijk zoete) gerechten zoals de traditionele Poolse Makowiec-cake. Het zaad van de slaapbol wordt onder de naam maanzaad op broodjes gebruikt. Het sap van de klaproos werd vroeger gebruikt om Edammer kaas mee te kleuren.



Regelmatig komen we grote velden tegen met deze veldvruchten. Aanvankelijk dachten we dat het een soort peulvrucht was maar bij opzoeken naderhand blijkt het om koolzaad te gaan.







We komen in Banyoles waar het oude gedeelte van de kerk momenteel opgesteld is voor het publiek. Er is een tentoonstelling van oude ambachten, van bonsai's en van bloemen en planten.





In het meer van Banyoles staan een aantal bouwwerken in het water die men visplaatsen noemt. Deze gebouwen werden opgericht aan de oever van het meer, aan de kant van de stad. Ze hebben elk hun eigen naam. De bouw ervan werd aangevat halfweg de 19de eeuw en duurde voort tot het jaar 1931, toen het stadhuis de bouw van nieuwe visplaatsen verbood. In de loop van de tijd werden deze visplaatsen verbouwd en aangepast volgens verschillende stijlen, tot in de jaren zeventig van de 20ste eeuw.



In principe is de functie van deze “visplaatsen” louter praktisch om te kunnen vissen. Nadien gingen ze echter evolueren en werd hun oppervlakte uitgebreid zodat er een boot kon worden aangemeerd. Dat was namelijk een symbool van rijkdom en maatschappelijke klasse. Tot slot, toen de burgerij van Banyoles haar hoogtepunt bereikte en hier sport begon te beoefenen, werden sommige van deze architectonisch typische bouwwerken nog verder uitgebreid om één of twee boten aan te meren, te zwemmen en zelfs om er te verblijven.

Maandag 4 juni 2012

- Van : Banyoles 155 m
- Naar : Besalú 140m
- Afstand : 26 km
- Stijgen : 700 m
- Dalen : 600 m
- Duur : 8 uur

Gisterenavond nadat de tent was opgezet is het hevig beginnen regenen met klank en lichtspel. Als we rond 07.00 uur vertrekken is de hemel echter terug opgeklaard.





We hebben gisteren op de camping gebruik kunnen maken van de wasmachine maar jammer genoeg was er geen droogautomaat. Tijdens de nacht hebben we onze was te drogen gehangen in de toiletten en tegen de ochtend was alles zo goed als droog.





Vandaag krijgen we wat van alles voorgeschoteld. We gaan door bossen, kleine dorpen, langs immense velden en langs prachtige beken. Af en toe komen we, in het wild, een kersenboom tegen en vullen onze magen met rijpe kersen.









Van zodra de zon genoeg warmte geeft en we een geschikte plaats vinden drogen we onze tent. Deze is meestal nat van de condens en van de dauw. Een droge of een natte tent geeft een verschil van een halve tot één kilo.





Tot rond 16.00 uur kun je in Spanje een “menu del dia” (dagschotel) eten. Deze kost meestal rond de 10 euro en elke dag proberen we zo een schotel te versieren.



In Besalú zetten we onze tentjes op de camping en trekken nadien het stadje in om het te verkennen. Ons wassen doen we voor we in de slaapzak kruipen want het is nog te warm.





Ons eindpunt vandaag is het schitterende stadje Besalú, met mooie steegjes en een overvloed aan middeleeuwse gebouwen. Vanaf de doorgaande weg is het authentieke stadsbeeld, gedomineerd door de enorme romaanse brug, (Puente de Besalu) al te zien. De versterkte brug over de Riu Fluvià dateert uit de 11e eeuw.