



De eigenlijke top van de Teide zelf mag in deze tijd van het jaar niet beklommen worden omdat er te veel ijs ligt. Tot de refuge mag je wel komen.





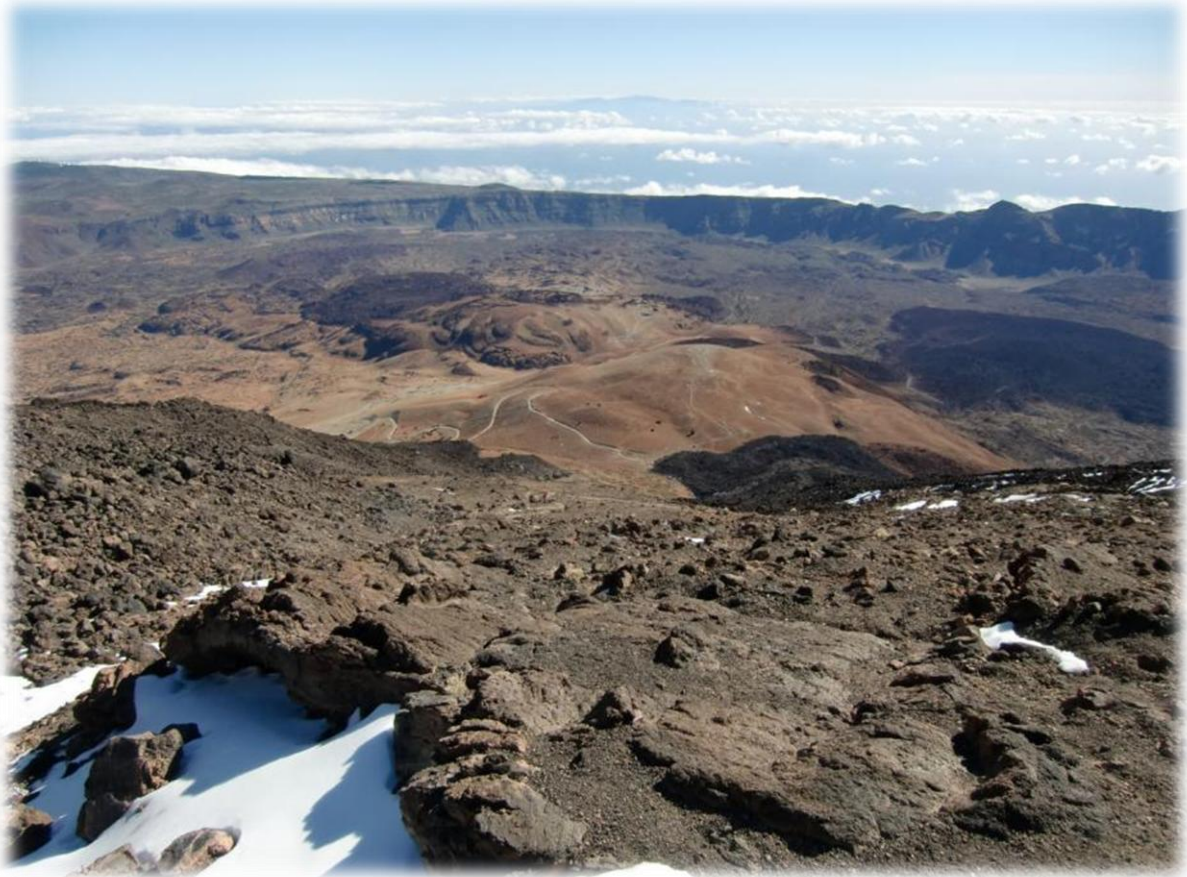
Wij zijn duidelijk niet de enigen die de klim naar de refuge wagen.





De refuge is in de winter onbemand maar is wel gedeeltelijk open. Er is een ruimte waar je bij noodweer kan schuilen en overnachten. Er is een automaat met warme en koude dranken en er is zelfs wifi en telefoon.





Van aan de refuge heb je een mooi zicht op een van de kraters van Las Canadas del Teide.





Sedert 1954 is dit gebied Nationaal Park en Unesco Werelderfgoed. De enorme vulkaankrater heeft een omvang van 48 km.





De Teide zelf is 3718 m hoog en is daarmee de hoogste berg van Spanje.





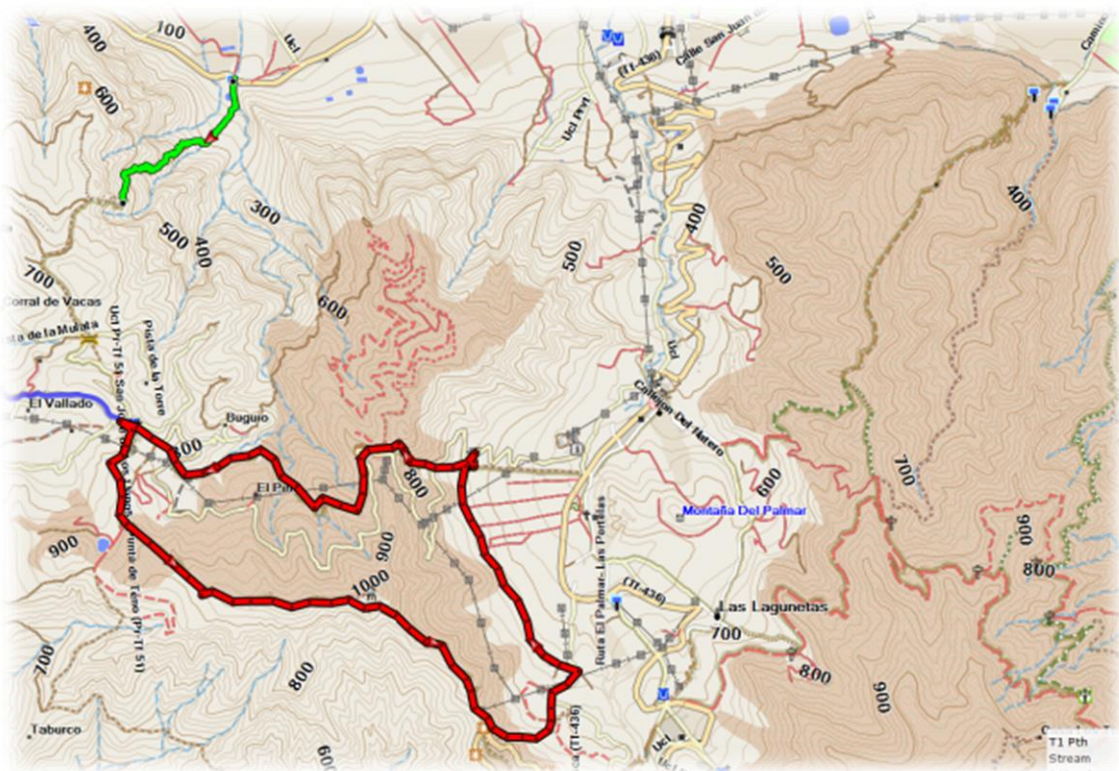
Wanneer je goed kijkt kun je boven de wolken het hoogste gedeelte van het Canarische eiland La Gomera zien uitsteken.

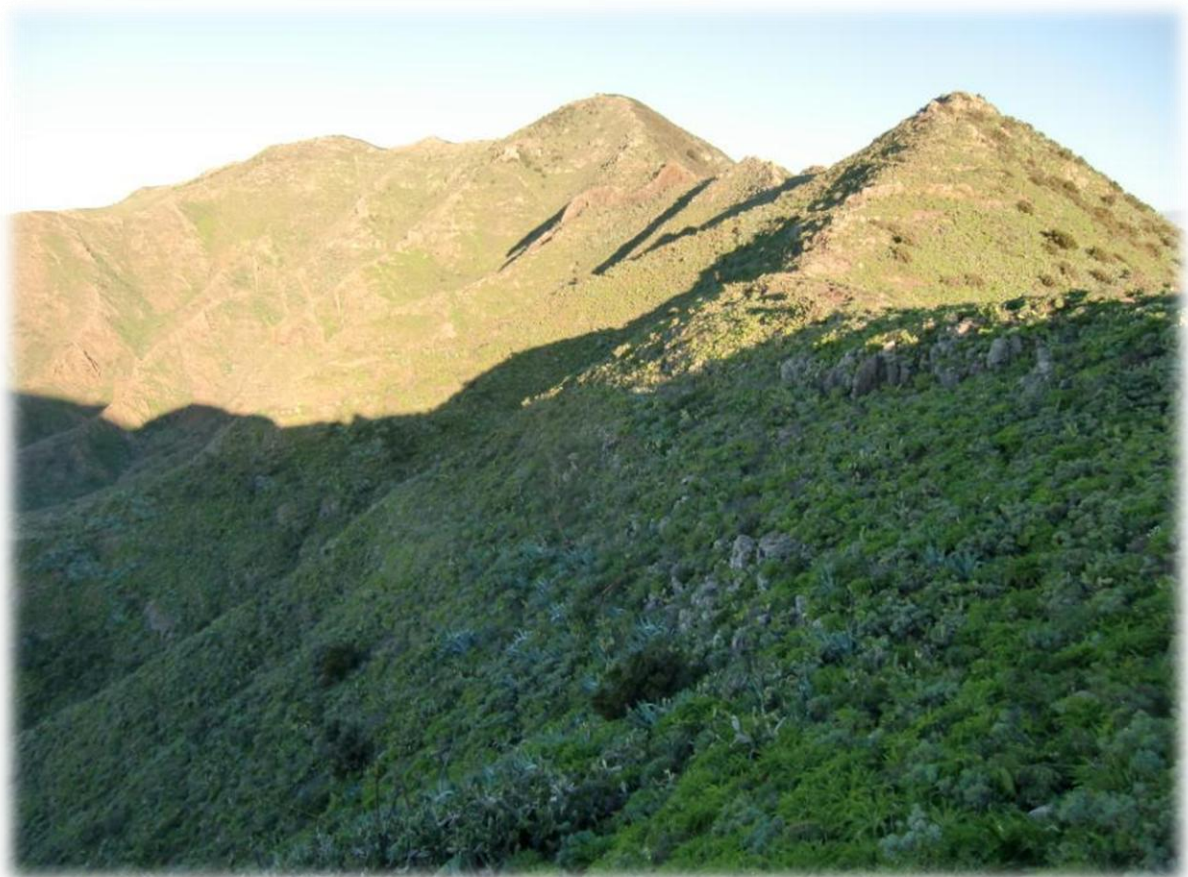




Woensdag 7 januari 2015

- Soort : Heen- en terugwandeling en een luswandeling
- Plaats : Teno
- Afstand : 15 km
- Stijgen : 1.000 m
- Dalen : 1.000 m
- Duur : 6 uur





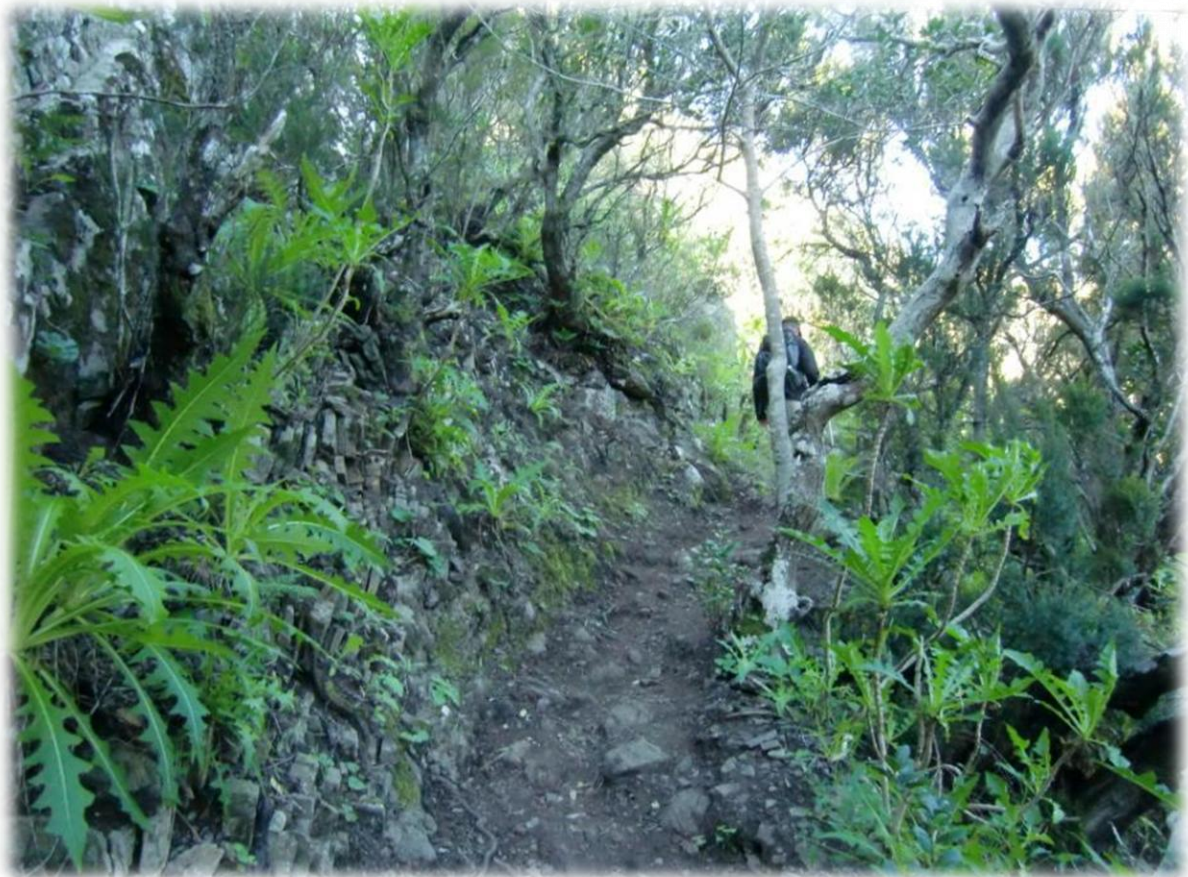
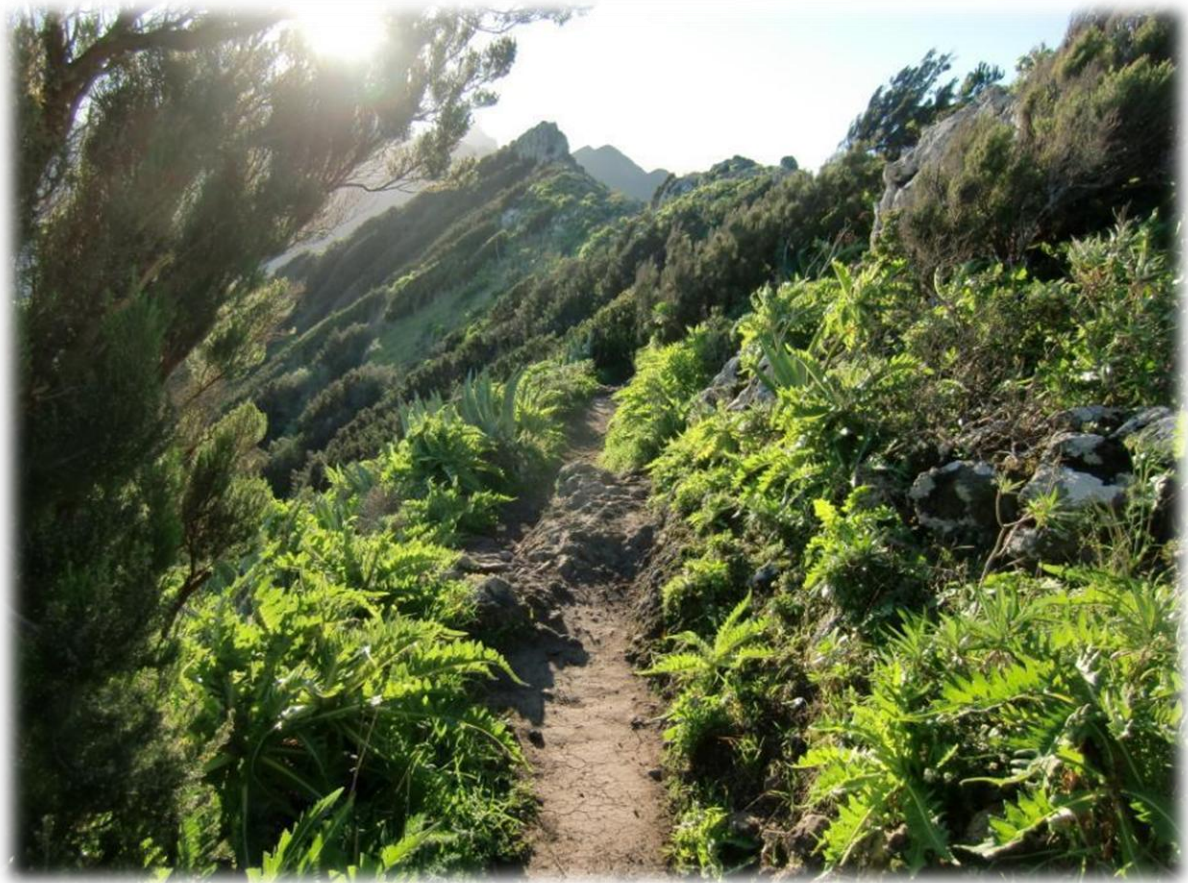


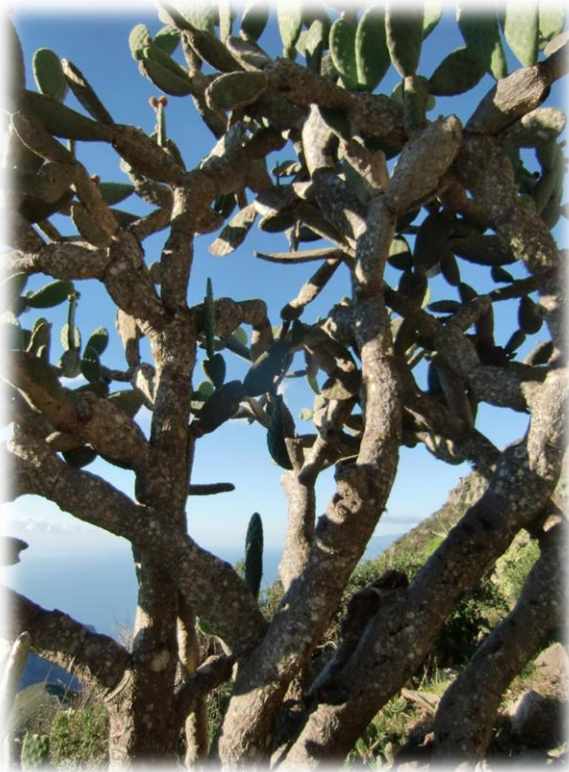
Vandaag doen we in het Teno gebergte twee wandelingen, de luswandeling is de rode en de heen- en terugwandeling is de groene wandeling. Deze wandeling loopt eigenlijk door tot Teno Alto maar door tijdsgebrek zijn we niet tot daar geraakt.





Het Teno gebergte is vrij groen. Het heeft veel planten en laurierbossen. Het noorden (Teno en Anaga) is het nattere en daardoor groenere deel van het eiland. Dagen met enkel strakblauwe luchten komen hier weinig voor, vaak zijn er ergens wel wolken te bekennen.





De vijgencactus is een veel voorkomende wilde plant in Tenerife. De rode vruchten zijn vijgachtig, vandaar de naam. Sommige variëteiten hebben zeer smakelijke vruchten waar onder andere confituur van gemaakt wordt. Andere soorten worden enkel gebruikt als veevoeder.





Een goede manier om een cactusvijg te eten zonder zich te prikken aan de scherpe doornen is de volgende: men prikt de vrucht met een vork op en zet deze op een bord. Vervolgens snijdt men met een scherp mes beide uiteinden af en snijdt haaks hierop de schil door. Vervolgens rolt men met de vork (of met de hand, maar raak de buitenkant van de schil niet aan) het vruchtvlees uit de vrucht.





Voor we in het noorden gaan wandelen bekijken we eerst het weerbericht. Regelmatig heb je immers bewolking en regen in het noorden terwijl het zonnig en droog is in het zuiden.





De laurierbossen zijn hier op hun mooist. De bomen hebben een steeds groen blijvend blad en de stammen en de takken hebben vaak een grillige vorm.





Tenerife en de andere Canarische eilanden worden meestal geassocieerd met strandvakanties en zonneklopers langs het zwembad. Evenwel komen wij hier regelmatig wandelaars tegen, al dan niet vergezeld van hun hond.





Ondanks het gebergte hier niet al te hoog is dienen we toch steeds te klimmen en te dalen. Door het ruwe oppervlak van het lavagesteente heb je wel meestal vaste voet aan de grond.





De wandelpaden zijn meestal goed onderhouden en soms heeft men zelfs trappen gemaakt in het lavagesteente.





We ontmoeten op onze tocht een plaatselijke schone die de wandeling in een wel erg opvallende kledij doet.





Aanvankelijk wilden we naar het uiterste noordwestelijke punt van het eiland rijden maar de weg is voor lange tijd afgesloten omdat de rotswand onstabiel is. Voertuigen maar ook voetgangers mogen er niet door.





Na onze wandeling brengen we een bezoek aan de nabijgelegen stad Garachico. Garachico was vroeger de belangrijkste haven van Tenerife voor de uitvoer van suiker en andere producten. Door de vulkaanuitbarsting in 1706 is aan deze handel een einde gekomen en is Garachico grotendeels bedolven onder de lava.



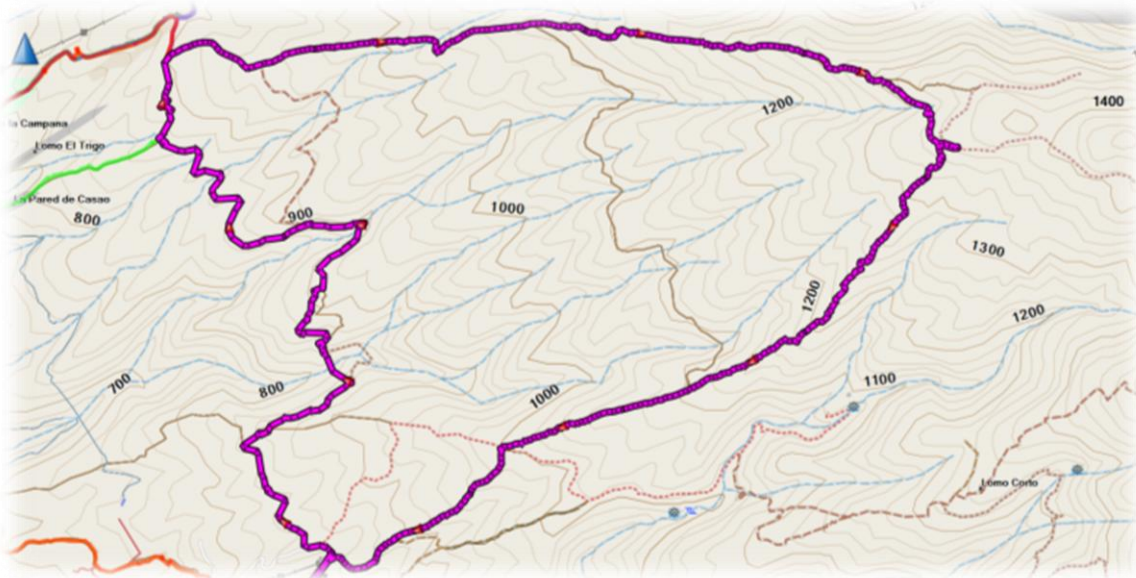


Het fort San Miguel, gebouwd in 1575 om de haven te beschermen tegen aanvallen van Engelse piraten, is behouden en gerestaureerd.



Donderdag 8 januari 2015

- Soort : Luswandeling
- Plaats : Guia de Isora
- Afstand : 14 km
- Stijgen : 900 m
- Dalen : 900 m
- Duur : 5 uur

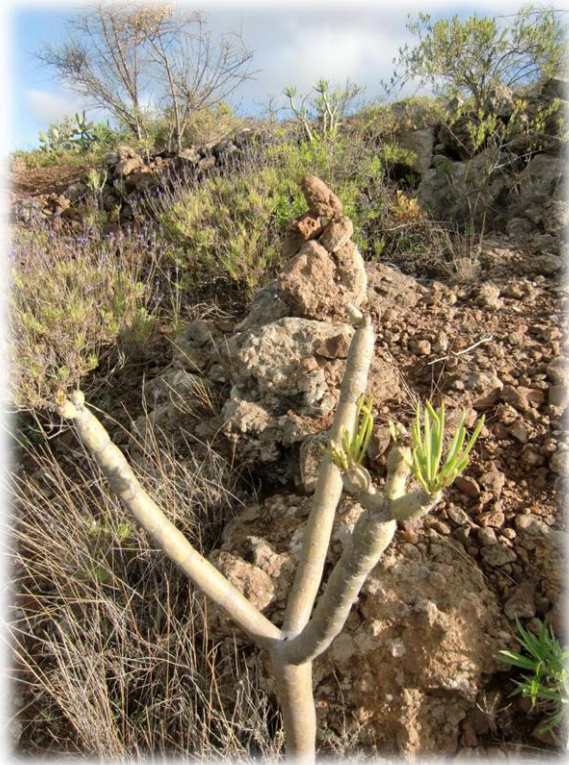






We doen vandaag een wandeling in Guia de Isora, dat is vlakbij Puerto de Santiago waar we logeren. We hebben dan ook af en toe zicht op de zee.





Tenerife is het grootste eiland van de Canarische archipel die bestaat uit zeven bewoonde en zeven onbewoonde eilanden. Tenerife heeft een lengte van 84 km en een breedte van 52 km.





De Canarische Eilanden liggen niet al te ver van de evenaar. De zon gaat er om een uur of 7 's morgens op en om een uur of 8 's avonds onder, ongeacht of het zomer of winter is. Verwacht dus geen lange zomeravonden. Monsternarsen van meer dan twaalf uur per dag zijn niet verstandig, want dan loop je een deel van de tijd in het donker.





Een geitenhoeder slaat zijn kudde gade van op een bergtop. De kudde zelf bevindt zich aan de andere kant van de ravijn. Maar de geitenhoeder is er gerust in. Wolven of andere roofdieren die zijn geiten zouden kunnen aanvallen komen niet voor op Tenerife.



Geiten zijn in staat om zich in sobere omstandigheden heel goed te handhaven en voort te planten. Daarom werden zij vroeger vaak door arme mensen gehouden, in plaats van koeien.



Geiten eten graag gras, kruiden, groenten, plantenscheuten, bladeren en boomschors. Een geit is en herkauwer.